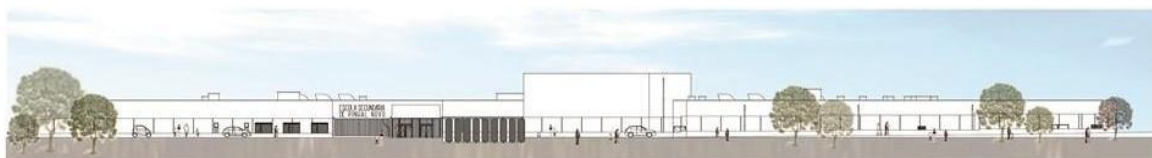




ESCOLA SECUNDÁRIA DE PINHAL NOVO

Anexo 11.2



REGIMENTO DAS INSTALAÇÕES DE FÍSICA E QUÍMICA E BIOLOGIA E GEOLOGIA

ÍNDICE

CAPÍTULO 1 - Disposições Gerais	2
Artigo 1.º - Âmbito de aplicação.....	2
Artigo 2.º - Espaços físicos e equipamentos	2
Artigo 3.º - Funções dos Laboratórios	3
Artigo 4.º - Visitas aos Laboratórios.....	3
Artigo 5.º - Direitos e deveres dos utilizadores	3
Artigo 6.º - Diretor de Instalações	4
Artigo 7.º - Coordenador de sala	5
CAPÍTULO 2 - Funcionamento	5
Artigo 8.º - Horário de funcionamento e ocupação.....	5
Artigo 9.º - Material, reagentes e equipamento	6
Artigo 10.º - Inventário	7
Artigo 11.º - Responsabilidades.....	7
Artigo 12.º - Limpeza das Instalações	7

CAPÍTULO 1 - Disposições Gerais

Os Laboratórios de Física e de Química, bem como os de Biologia e Geologia são essencialmente lugares de aprendizagem, onde se encontram equipamentos e materiais adequados aos currículos das disciplinas destes grupos de recrutamento. Fazem parte de um conjunto de instalações que estão localizadas no Bloco C da escola.

Os materiais que são utilizados nos laboratórios e nas salas de preparação estão armazenados de forma organizada e de fácil acesso para serem utilizados tanto por professores como por alunos.

Para que as atividades letivas possam ser desenvolvidas é necessário, ao longo do ano, assegurar que seja garantida a disponibilização dos equipamentos e materiais necessários para a preparação e realização das atividades de ensino previstas nos currículos e/ou promotoras de aprendizagens.

Artigo 1.º - Âmbito de aplicação

1. O presente regimento define as normas de utilização das instalações de Física e Química e Biologia e Geologia.
2. As situações não previstas no presente Regimento serão analisadas caso a caso e darão lugar a respostas devidamente ponderadas.

Artigo 2.º - Espaços físicos e equipamentos

1. Os laboratórios de Física e de Química e de Biologia e Geologia localizam-se no Bloco C e compreendem as salas n.ºs C.0.01, C.0.02, C.1.01 e C.1.02 (afetas ao Grupo de Biologia e Geologia) e C.0.03, C.0.04, C.1.03 e C.1.04 (afetas ao Grupo de Física e Química).
2. Cada laboratório (cada sala) contém uma área de arrumos e outra com cabides e cacifos para uso dos alunos. Compreendem ainda duas salas de preparação, acessíveis pelos laboratórios de cada piso através de portas interiores ou através uma porta que dá para o corredor da área comum do bloco C.
3. Existe uma sala de trabalho para o Grupo Disciplinar de Física e Química e outra para o Grupo de Biologia e Geologia, ambas no primeiro andar e na proximidade dos laboratórios.
4. Todas as salas compreendem a área laboratorial propriamente dita, com 8 mesas de trabalho e diversas bancadas laterais onde se encontram armários, com chaves que se destinam a guardar o material, prateleiras, pontos de água e pontos de corrente elétrica.
5. Alguns dos armários que contém material estão fechados à chave e o local onde está guardada a chave é do conhecimento dos docentes que utilizam as salas desses armários.
6. Cada uma das salas dispõe de quatro quadros brancos, e pré-instalação para projetor multimédia. A sala C1.01 têm um computador e um projetor já instalados. Por trás dos quadros brancos, que podem deslizar, encontram-se armários, sem chaves onde, também se guarda material. Existe ainda uma mesa e uma cadeira que se destinam ao professor.
7. Os materiais de Física encontram-se em cada sala, guardados nos armários de um dos lados da sala e os de Química do outro. Todas as salas de Biologia e Geologia contêm materiais das

duas áreas disciplinares: os materiais mais usados na Biologia estão guardados num dos lados da sala; os mais usados na Geologia estão guardados no lado oposto.

8. Em cada uma das salas existe um extintor classe A-B-C.
9. As salas de preparação contêm dois armários com ventilação forçada para armazenar reagentes, um para sólidos e outro para líquidos, armários normais, onde se encontram reagentes; As salas de preparação de Física-Química possuem uma *hotte* e uma banca de lavagem, com lava olhos, inserida numa bancada a toda a largura da sala.
10. Todas as salas de preparação contêm ainda um Kit de primeiros socorros.
11. Os laboratórios apresentam equipamentos diversificados e todos os seus utilizadores devem previamente ter conhecimento do modo de funcionamento dos mesmos; em caso de dúvida, devem solicitar apoio junto do respetivo diretor de instalações.

Artigo 3.º - Funções dos Laboratórios

1. Os Laboratórios têm como principais funções:
 - a) fornecer aos docentes equipamentos e materiais que lhes permitam otimizar as suas práticas;
 - b) proporcionar aos alunos contextos de aprendizagem diversificados;
 - c) permitir a realização de atividades diversificadas de carácter essencialmente didático em consonância com os Projetos de Turma e/ou propostas no Plano Anual de Atividades;
 - d) utilização pela comunidade escolar, nomeadamente através de mostras nos dias abertos à comunidade.

Artigo 4.º - Visitas aos Laboratórios

1. Pontualmente, e mediante marcação prévia, os laboratórios podem ser visitados ou utilizados sempre na presença de um professor da disciplina, para a realização de atividades experimentais com alunos de outras áreas de ensino ou da Escola e que não frequentem as disciplinas. Estas atividades devem estar previstas no Plano Anual de Atividades, nomeadamente nos dias abertos à Comunidade Educativa ou outras incluídas em Projetos.
2. Sempre que há visitas aos laboratórios, o responsável pela visita deve informar o respetivo Diretor de Instalações.

Artigo 5.º - Direitos e deveres dos utilizadores

1. Professores

Os Professores do grupo disciplinar que utilizam as instalações e/ou material **têm direito a:**

- a) Encontrar as instalações limpas e arrumadas;
- b) Dispor, no início das suas aulas, do material necessário.

Compete aos professores:

- a) Cumprir e fazer cumprir o regulamento e regras de segurança no Laboratório;
- b) Usar bata nas aulas práticas laboratoriais;
- c) Zelar pela conservação e arrumação do material utilizado, que deverá no final de cada

aula ser colocado nos respectivos locais;

- d) Participar no inventário anual;
- e) Verificar se houve danificação de material ou reagente esgotado, e, em caso afirmativo, comunicar ao Diretor de Instalações;
- f) Proceder à limpeza e arrumação do material e do equipamento que utilizou;
- g) Colaborar com o Diretor de Instalações (e com o coordenador de sala caso exista), com vista a um melhor funcionamento das mesmas, apresentando críticas e sugestões, propondo, quando necessário, a aquisição de novo material e informando de qualquer anomalia verificada;
- h) Contemplar, preferencialmente, tempo em horário de aula, para a arrumação do material e equipamento, facilitando o trabalho do professor que ocupa a sala na hora seguinte;
- i) Identificar claramente as experiências que permanecem montadas nos laboratórios ou nas salas de preparação (Turma, professor responsável, Início e fim da atividade).

2. Alunos

Os alunos que utilizam as instalações e/ou material **têm direito a:**

- a) Utilizar as instalações sempre que o professor assim o entenda;
- b) Dispor do material existente nas instalações e necessário à realização dos trabalhos que lhes são propostos;
- c) Encontrar as instalações limpas e arrumadas.

Compete aos alunos:

- a) Usar bata nas aulas práticas de Química, Biologia e Geologia como medida de proteção pessoal e do vestuário;
- b) Conhecer e cumprir o regulamento das instalações bem como as regras de segurança;
- c) Utilizar o material com cuidado, contribuindo para a sua conservação;
- d) Comunicar ao professor as avarias ou danos verificados no equipamento ou no material.

Artigo 6.º - Diretor de Instalações

1. Cada Grupo Disciplinar tem o seu Diretor de Instalações.
2. Cada diretor de Instalações coordena e organiza as salas afetas ao seu grupo disciplinar.
3. Cada diretor de Instalações é nomeado pela Direção da escola por um ano letivo podendo ser nomeado por vários anos consecutivos.

O Diretor de Instalações tem **direito:**

- a) A redução de horário na componente não letiva de 2 blocos semanais;
- b) À colaboração de todos os professores do Grupo Disciplinar.
- c) À colaboração de um funcionário de apoio aos Laboratórios sempre que tal for possível e imprescindível.

Compete ao Diretor de Instalações:

- a) Coordenar a organização do inventário de todo o material do Laboratório;
- b) Zelar pela conservação do material bem como pela limpeza e conservação das

instalações;

- c) Propor, em conjunto com o Coordenador do Departamento a aquisição de novo material e equipamento, ouvidos os professores do Grupo Disciplinar;
- d) Requisitar atempadamente o material de uso corrente;
- e) Gerir em conjunto com o representante do grupo disciplinar respetivo o uso dos equipamentos e das instalações, ouvidos os elementos do Grupo Disciplinar;
- f) Organizar um *dossier* onde constem os documentos necessários ao funcionamento dos laboratórios;
- g) Construir e/ou atualizar, em colaboração com os professores do grupo disciplinar, o presente Regulamento;
- h) Construir e/ou atualizar, em colaboração com os professores do grupo disciplinar, o presente Regulamento.

Artigo 7.º - Coordenador de sala

1. O coordenador de sala (nomeado pelo representante do grupo disciplinar sempre que este julgar necessário) é um elemento do Grupo disciplinar correspondente ao laboratório em que trabalha, e desempenha as suas funções em parceria com o respetivo Diretor de Instalações. Constitui-se como um elo de ligação direto entre os colegas que ocupam o mesmo laboratório, a Direção de Instalações e o representante do seu Grupo Disciplinar, de modo a contribuir para o bom funcionamento do laboratório de que é responsável.

O coordenador de sala tem direito:

- a) À colaboração de todos os professores que ocupam o laboratório de que é responsável;
- b) À colaboração de todos os elementos do grupo disciplinar a que pertence.

Compete ao Coordenador de sala:

- a) Conhecer o regimento interno de funcionamento dos laboratórios;
- b) Conhecer a ocupação do seu laboratório;
- c) Elaborar um mapa com a ocupação do seu laboratório (segundo modelo disponibilizado);
- d) Apresentar sugestões de melhoria de funcionamento do(s) laboratório(s) de Biologia e Geologia;
- e) Verificar o cumprimento dos prazos das atividades (que constam na respetiva identificação) contribuindo para o correto funcionamento dos laboratórios;
- f) Coordenar a equipa de inventário do laboratório que tem a seu cargo;
- g) Avaliar qualitativamente o trabalho desenvolvido pela equipa que coordena.

CAPÍTULO 2 - Funcionamento

Artigo 8.º - Horário de funcionamento e ocupação

1. O horário de funcionamento dos laboratórios é o horário letivo em vigor na escola.
2. Os laboratórios são ocupados pelos alunos, durante o período em que têm aulas ou em outros momentos desde que acompanhados por um professor.

3. Não é permitido a permanência dos alunos nas instalações laboratoriais sem a presença de um professor da disciplina.
4. É interdita a entrada dos alunos na sala de grupo ou nas salas de preparação, excepto quando acompanhados por um professor da disciplina.
5. Dadas as dimensões dos laboratórios e o número de bancadas neles existentes, por razões de segurança e de bom funcionamento das aulas, o número adequado de alunos é quinze.
6. As salas de preparação podem ser ocupadas em qualquer momento desde que não prejudique o trabalho a decorrer nos laboratórios.

Artigo 9.º - Material, reagentes e equipamento

1. A gestão do material e dos equipamentos dos laboratórios é da responsabilidade dos Diretores de Instalações e do Representante da Disciplina.
2. O material de laboratório deve ser utilizado, com o máximo cuidado e segurança. Se algum professor verificar alguma deficiência deverá comunicar ao Diretor de Instalações da mesma, mediante o registo no formulário próprio disponível nas salas de preparação.
3. Cada professor ou grupo de professores é responsável pela seleção e preparação do material e reagentes de que necessita.
4. Os reagentes são, de uma forma geral caros, pelo que se deve utilizar quantidades adequadas e não em excesso.
5. O material separado deverá ser colocado na bancada da sala de preparação mais conveniente, com: a identificação do(s) utilizador(es); a menção do ano e da turma a que se destina; o período previsto para a sua utilização.
6. O material de laboratório e os reagentes, quando não estão a ser utilizados, deverão estar arrumados nos locais que lhe competem de acordo com o inventário.
7. Caso o material se destine a ser utilizado por um grupo de professores, caberá ao que o faz em último lugar a tarefa de arrumar tudo.
8. Não é permitida a utilização de material e reagentes, por alunos que não estejam acompanhados de um professor.
9. Salvo casos excepcionais que deverão ser do conhecimento do diretor de instalações, não é permitida a saída de material das instalações.
10. A requisição de equipamentos e materiais por parte de pessoas externas ao grupo deve ser feita de acordo com as seguintes regras:
 - a) Só podem ser requisitados os equipamentos e materiais que não estejam a ser utilizados por qualquer docente do grupo disciplinar ou aqueles existam em quantidade suficiente;
 - b) Também só poderá ser cedido material que possa ser transportado com facilidade. Excepcionalmente podem ser requisitados outros materiais, desde que se prove que são indispensáveis para a boa realização da atividade e desde que não haja colisão com as atividades letivas a realizar no âmbito das disciplinas do Grupo Disciplinar;
 - c) As solicitações de material e/ou instalações devem ser feitas com antecedência máxima de uma semana e mínima de 48 horas em relação à data em que se pretende levantar o material através do preenchimento de um formulário próprio de "Requisição de

Material”, presencialmente junto do diretor de instalações ou do Representante de Grupo (No grupo de Física-Química);

- d) Nos pedidos de reserva será respeitada a ordem temporal pela qual foi feito o pedido;
- e) A “Requisição de Material” deve ser formalizada através da assinatura do requisitante;
- f) A decisão final de ceder temporariamente ou não os equipamentos e/ou materiais solicitados cabe ao grupo disciplinar;
- g) Os utilizadores do equipamento e/ou materiais são responsáveis por estes. No grupo de Física e Química e a assinatura do formulário de requisição é assumida como termo de responsabilidade. Qualquer dano provocado nos equipamentos ou materiais cedidos obrigará à sua substituição;
- h) Deverá ser dado conhecimento diretor de Instalações ou ao representante do grupo disciplinar, caso de algum material ou equipamento ter sido danificado durante uma atividade prática, mediante o registo em formulário próprio que deverá acompanhar o material requisitado.

Artigo 10.º - Inventário

- 1. O inventário do material de laboratório é realizado anualmente.
- 2. A organização da realização do inventário é da responsabilidade de diretor de instalações (Ver artigo 6 do presente regimento).
- 3. O inventário é feito pelos dos docentes de cada grupo disciplinar que foram nomeados pelo representante de grupo (ou pelo Diretor de Instalações).
- 4. O diretor de instalações partilha com o representante de grupo o inventário realizado.

Artigo 11.º - Responsabilidades

- 1. Sempre que a avaria do equipamento se resumir a pilhas gastas ou fusíveis queimados, o diretor de Instalações é responsável por providenciar a sua reparação.
- 2. Os alunos têm de indemnizar a instituição se danificarem intencionalmente as bancadas ou material/equipamento, de acordo com o valor pecuniário do mesmo ou da sua reparação.
- 3. Caso as situações omissas ultrapassem as funções do Diretor de Instalações, a resolução passará para o Diretor da escola.
- 4. Qualquer caso pontual, não contemplado neste regulamento, deverá ser apresentado ao Diretor de Instalações ou, na sua ausência, ao Diretor da escola.
- 5. Qualquer situação não prevista neste regulamento, será resolvida de acordo com o regulamento interno e as leis em vigor.

Artigo 12.º - Limpeza das Instalações

- 1. A limpeza geral das instalações que compreendem os laboratórios deve estar a cargo dos assistentes operacionais que tenham recebido formação para o efeito.
- 2. Sempre que é utilizado material esteve deve, com a brevidade possível ser limpo e reposto no seu respetivo lugar de modo a não comprometer qualquer atividade.